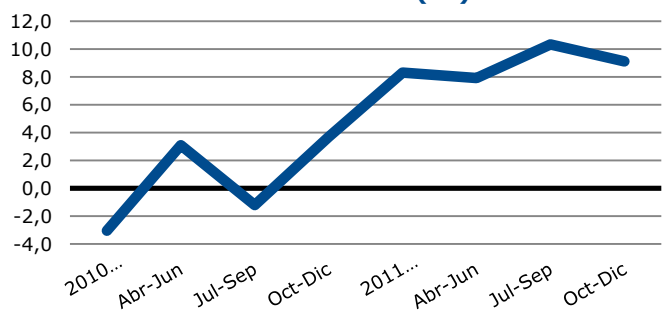
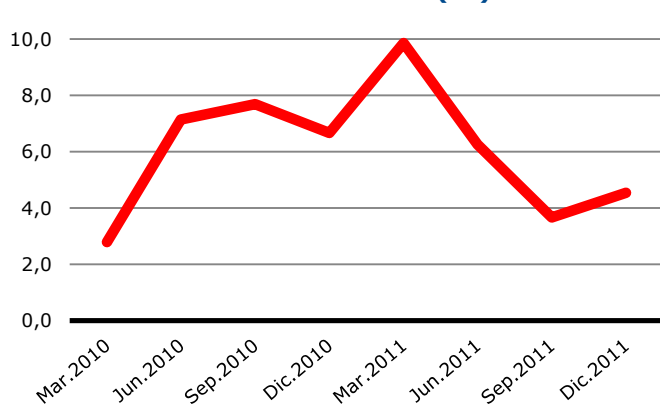


1. Comentario de Indicadores Económicos y Sociales

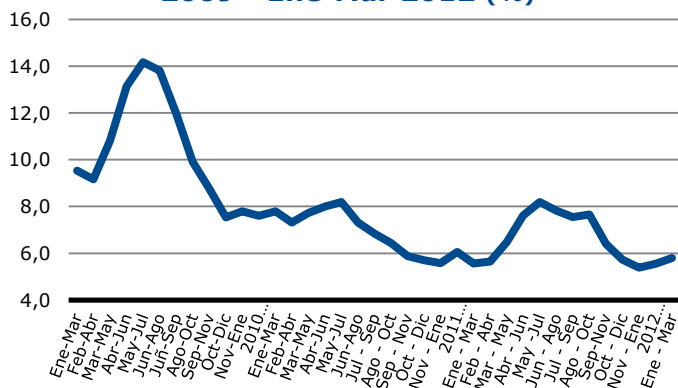
**Variación Anual INACER - Maule
2010 - 2011 (%)**



**Variación Anual PIB País
2010 - 2011 (%)**



**Tasas de Desocupación
2009 - Ene-Mar 2012 (%)**



Actividad

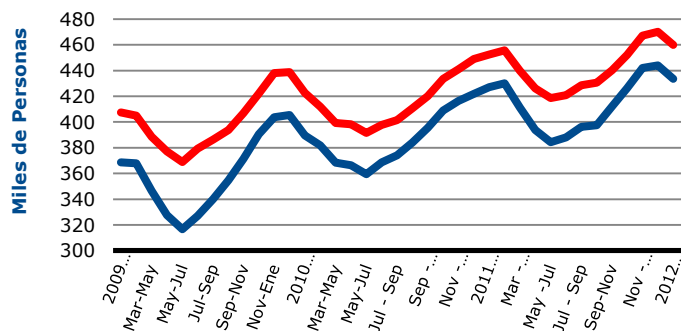
En 9,1% crece el INACER (Indicador de Actividad Económica Regional) en el cuarto trimestre del 2011 con respecto al mismo período del año anterior (Cuadro 3); 6,9% fue la variación en relación al trimestre anterior, y 8,8% en el acumulado anual. (En todo caso, cabe señalar que el 2010 marcó un aumento de 0,6% versus el 3,3% efectivo que arrojó el PIB de la región, Cuadro 1). Los sectores que inciden en este importante crecimiento del último trimestre es la Construcción (tiene una participación de 8,1% en el PIB regional, Cuadro 2), por la edificación habitacional, principalmente, y la no habitacional; el sector Electricidad, Gas y Agua (20,3%), por la mayor generación de energía eléctrica hidráulica; también la Industria Manufacturera (16,7%), por la fabricación de productos minerales no metálicos, producción de madera y sus productos, y elaboración de vino. Además, Servicios Sociales (18,2%), por educación, otros servicios y Administración Pública; el sector Servicios Financieros, por intermediación financiera, servicios empresariales y seguros; y el sector silvoagropecuario, por mayores actividades silvícolas, frutícola y agrícolas: En tanto, el Comercio cae por las menores ventas mayoristas, que no alcanzan a ser revertidas por las ventas minoristas, y de hoteles y restaurantes.

A nivel nacional, en 6,0% se expandió el PIB del país durante el 2011, en un nivel mayor que el previsto originalmente, y que se revierte con un repunte en el 4° trimestre. Todas las actividades influyen en este resultado, con la excepción de Minería, que se contrae; la cual influye negativamente por una menor ley del mineral y paralizaciones de faenas. Mayor incidencia tiene Servicios Empresariales (crece en todos sus componentes, un 8,2%); y Comercio (crece 12,1%, impulsado por las ventas mayoristas y minoristas). También la Construcción (11,1%, derivado de edificación y obras de ingeniería); e Industria Manufacturera (6,6%, por el impulso de la industria de la celulosa y el papel, y de minerales no metálicos y metálica básica). El impulso se extiende para los primeros meses de este año, con un 5,3% en Enero, 6,6% en Febrero y 5% en Marzo, totalizando un 5,6% para el primer trimestre. Mayor preponderancia tienen los sectores de Comercio, Industria Manufacturera, Minería y Comunicaciones y Servicios de Transporte. En tanto, para este 2012 se proyecta un crecimiento entre 4 y 5%, que supera estimaciones de fines del 2011. Y en cuanto a la inflación se espera que alcance un 3,5% en 2012, y 3% en 2013.

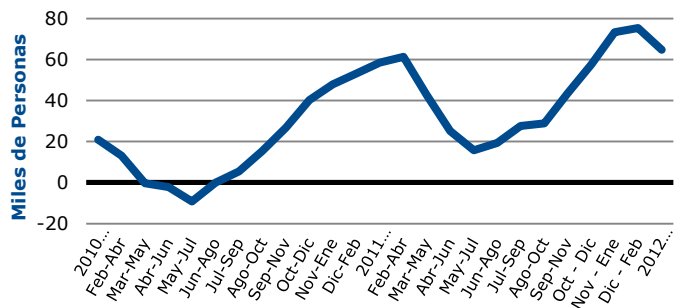
Empleo

En 5,8% se situó la tasa de desocupación en el último trimestre, de enero - marzo 2012 (Cuadro 4), producto de un alza de 0,2 puntos porcentuales respecto al trimestre de diciembre - febrero. Estos movimientos llevan la tasa a un nivel intermedio de los últimos años. Los motivos que producen este repunte es la mayor disminución de personas de la ocupación, que de la fuerza de trabajo, que actúa un pequeño mayor rezago (10.610 versus 10.230), que dan como diferencia menos 370 desocupados. (De acuerdo al gráfico de fuerza de trabajo y ocupación se produce un movimiento simultáneo de ambas curvas, en los mismos momentos durante el año). Al comparar con el trimestre enero - marzo de 2011, la tasa de desocupación cae en 0,2 puntos porcentuales, que se deriva del mayor incremento de la fuerza de trabajo, que en la ocupación (7.590 versus 6.290) que resultan en 1.300 nuevos desocupados. En el país, la desocupación sube al 6,6%, en 0,2 puntos porcentuales, por una mayor caída de la ocupación, que la fuerza de trabajo, -24.710 y 5.270, respectivamente, que determinan por diferencia, el mayor número de desocupados, de 19.440. En 12 meses crece la ocupación en 200 mil y en 154 mil la fuerza trabajo, con lo cual la desocupación disminuye en 46.000.

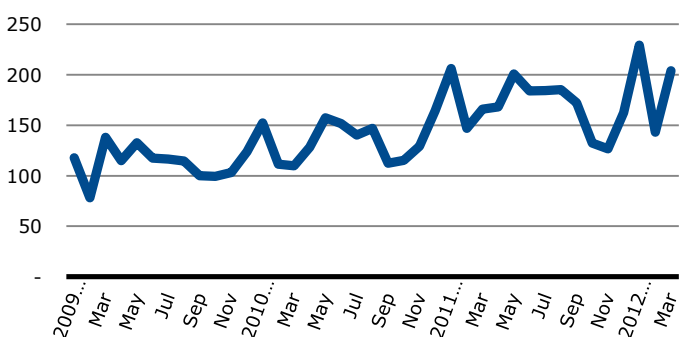
Evolución Fuerza de Trabajo y Ocupación 2009 - Marzo 2012



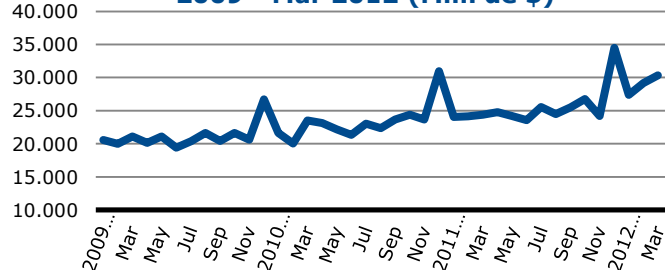
Creación de Empleos 2010 - Marzo 2012



Exportaciones 2007 - Mar 2012 (mill. de US\$)



Ventas de Supermercados 2009 - Mar 2012 (Mill. de \$)



Desde la categoría ocupacional (Cuadro 5), se produce una disminución de todos sus componentes: 7.780 asalariados, principalmente de trabajos temporales; 1.430 personal de servicio; 550 familiar no remunerado; 530 cuenta propia; y 310 empleadores. En 12 meses se aprecia un aumento importante de los asalariados (13.260) en contra de la disminución del resto de las categorías, con la excepción de familiar no remunerado (2.280). Así, caen empleador (5.170), personal de servicio (2.600), y cuenta propia (1.480). En todo el país, la caída de 24.710 ocupados proviene principalmente de la baja de 28.370 asalariados y 11.790 personal de servicio, que es compensado con la subida de 15.610 cuenta propia. En 12 meses se crean 200.210 empleos que se explican por el crecimiento de 250.130 asalariados, y 15.200 cuenta propia, menos la disminución de 57.040 empleadores (que son el 18% del total).

Por rama de la actividad (Cuadro 6), los 6.290 nuevos ocupados en 12 meses se dirigen principalmente a la construcción (7.160) y servicios sociales de salud (4.820); en cambio, se contraen los empleos en la industria manufacturera (6.340), y la agricultura (5.500). Esta última, representa el 34% del total del empleo regional en el mes de alza (diciembre-febrero) y 28% en el mes de baja (mayo-julio), y en este período alcanzó un menor máximo de 5.580 empleos. En el país, los sectores que más influyen en el crecimiento de los últimos 12 meses, de un total de 200.210, son los empleos asociados a enseñanza, servicios sociales y salud (103 mil); minería, industria y construcción (54 mil); y Administración Pública y defensa (50 mil), entre otras actividades. Y disminuye significativamente la agricultura (-37.510).

Exportaciones

Aumentan las exportaciones de marzo (Cuadro 10), de US\$ 204 millones (2,9% del total del país), en 42,3% con respecto al mes anterior, y en 22,7% en relación al mismo mes del año 2011. En la comparación del acumulado de los últimos 12 meses, con el periodo anterior, éste crece 18,6% que se puede explicar en un 52%, por las mayores exportaciones a China, Estados Unidos, Holanda, Japón, Tailandia, Venezuela y México. En todo el año 2011 las exportaciones crecen 26% más que el 2010, impulsado por frutas, vinos y celulosa (por una baja tasa de comparación del año anterior), mostrando un comportamiento mes a mes que muestra la estacionalidad que se deriva de las temporadas agrícolas (dado que la fruta representa el 39%). Otros productos relevantes son el vino 19% y el papel 31%. La distribución de los países de destino de las exportaciones se ordena en forma relativamente equilibrada entre Asia (29%, destacando China con 11%), América del Sur y Central (25%, Brasil, 6%), América del Norte (22%, EEUU, 16%) y Europa (24%, Inglaterra y Holanda, 5,3% y 4,6%, respectivamente) lo cual plantea algunas incertidumbres por el efecto que podrá tener sobre la demanda los ajustes que se aplicarán en la Eurozona (con un crecimiento estimado de -0,3% para el 2012) y del lento crecimiento de la economía estadounidense y japonesa (de 2,1% y 2%, respectivamente.)

En tanto las exportaciones del país, para marzo 2012 fueron US\$ 7.151 millones, y US\$ 81.779, para el acumulado de 12 meses, apreciándose un aumento de 24% sobre el período anterior; y de 18% con respecto a febrero 2012, y un descenso de 0,3% en relación a marzo 2011, y 18,15% en el acumulado de 12 meses, por un mejor precio del cobre de 14% para el período.

Ventas de Supermercados

En 4% aumentan las ventas de supermercados de la región con respecto al mes anterior, alcanzando un valor de \$30.358 millones; y tienen un gran crecimiento de 24,5% en relación a marzo del año 2011 (Cuadro 9). Asimismo, se incrementa el valor de los últimos 12 meses sobre el período anterior, de 11,5%. Cabe señalar que las ventas de la región representan el 4,6% de todas las ventas de supermercados del país, no obstante la región tiene un PIB (ventas de bienes finales) que es el 3,4% del total de Chile.

Estimación de Inversión Privada 2011 - 2015	Total
Regional	1.319,00
% del Total País	1,8
Energía	878,48
Forestal	98,66
Industria	69,91
Inmobiliario	58,28
Minería	0,00
Obras Públicas	213,66
Otros	0,00
Puertos	0,00
País	72.678,74
Energía	18.683,96
Forestal	376,70
Industria	2.063,39
Inmobiliario	9.050,67
Minería	33.648,57
Obras Públicas	6.358,34
Otros	724,53
Puertos	1.772,58

Estimación de Mano de Obra en Inversión Projectada	Diciembre 2012	% Particip. País
Región (N° de personas)	1.404	1,5%
País (N° de personas)	93.800	

Gasto Devengado FNDR por Programa (M\$)	Subtítulo	Gasto al 31 Mar 2012	% Participación
Región			
Estudios propios del Giro institucional	22	-	-
Transferencias Corrientes	24	340.000	3
Otros Gastos Corrientes	26	-	-
Activos No Financieros	29	86.527	1
Inversión Real	31	8.692.750	82
Anticipo a Contratistas	32	(40.785)	0
Transferencias de Capital	33	1.463.708	14
Total		10.542.199	100
Deuda Flotante	34		-
Presupuesto		50.228.453	
% Ejecución		21,0%	
% Ejecución (31 Mar 2011)		5,7%	
Saldo por Invertir		39.686.254	
País			
Estudios propios del Giro institucional	22	33.020	0,03
Transferencias Corrientes	24	3.813.896	2,93
Otros Gastos Corrientes	26	0	0,00
Activos No Financieros	29	9.553.207	7,34
Inversión Real	31	89.881.570	69,07
Anticipo a Contratistas	32	344.450	0,26
Transferencias de Capital	33	26.495.883	20,36
Total		130.122.025	100,0
Deuda Flotante	34	21.818.438	
Presupuesto		694.296.515	
% Ejecución		18,7%	
% Ejecución (31 Mar 2011)		13,7%	
Saldo por Invertir		564.174.490	

También crecen las ventas de supermercados de todo el país, con una variación de 10% en relación al mes anterior, y 18% con respecto al mismo mes del año anterior, porcentaje que es equivalente con el consumo global de bienes no durables.

Sector Financiero

A \$2.035.664 en millones (equivalente a US\$3.936 millones, y al 66% aproximado del PIB regional) alcanzó el valor de las colocaciones de Diciembre 2011, significando un gran aumento de 14,2%, con el mismo mes del año 2011, porcentaje que se mantiene en la misma magnitud al comparar con la variación del promedio de los últimos 12 meses, con respecto al período anterior, de 14,2%. Estas variaciones están en el mismo rango con los movimientos del comercio, en ventas de supermercados, y otros indicadores regionales, y a nivel agregado del país. En tanto, los depósitos y captaciones (\$1.031.526), se incrementan 19,5%, al comparar con Diciembre 2011, y en 18,9%, en 12 meses. Cabe señalar que las colocaciones y los depósitos regionales representan a nivel del país, sólo el 2,3% y el 1,3%, respectivamente, a pesar que la región tiene una mayor proporción en la generación del producto global del país (3,4%); circunstancia que ocurre por la gran concentración de las operaciones financieras, en la región de Santiago.

A nivel nacional las colocaciones en diciembre alcanzan el valor de \$86.902.708 millones (aproximadamente el 72% del PIB del país, en el año 2011), con una variación anual de 16,1%; y en el promedio de 12 meses es de 13,3%. En tanto los depósitos y captaciones del país (\$76.465.428 millones) tiene variaciones de 18,7% y 15%, en esos dos períodos analizados.

Inversión Privada

Las proyecciones de inversión privada para los próximos 4 años (2012- 2015) es de US\$1.074 millones, y más proyectos que se ejecutaron en el 2011, por US\$245 millones, totalizan un valor de US\$1.319 millones. Estos se dirigen a proyectos de energía, por US\$878 millones, que representa el 67% del total regional, y el 4,7% del total de la inversión en energía del país. En segundo lugar se sitúa la inversión en obras públicas por US\$214 millones (16% del total regional, y 3,4% del total sectorial). También es relevante el monto de inversión forestal, por US\$99 millones (7,5% y 26%, respectivamente). Además, existen proyectos de inversión en industria (5,3% del total regional) e inmobiliario (4,4%). Derivado de lo anterior se estima una contratación de mano de obra en diciembre de 2012 de 1.404 personas, lo que corresponde al 0,3% de la fuerza de trabajo.

A nivel nacional el valor de la inversión es de US\$72.679 millones, en donde la inversión en Minería representa el 46,3%; seguido de la Energía, con un 25,7%; en tercer lugar Inmobiliario, 12,5%; Obras Públicas, 8,7%; Otros, 1%; y Forestal, 0,5%. Por ubicación geográfica, un 62% de toda la inversión se concentra en 3 regiones del Norte del país, que son Atacama (31%), Antofagasta (21,3%) y Tarapacá (9,3%).

Inversión Pública

La inversión pública de decisión regional, FNDR para el 2012 alcanza el valor de \$50 mil millones, habiéndose ejecutado al 31 de marzo el 21% (\$10.542 millones); lo que supera el resultado obtenido del año anterior, de 5,7%. Esa inversión se dirige a proyectos de inversión real (camino, calles, veredas, agua potable rural, electrificación rural, etc.), en un 83%; y Transferencias de Capital (programas de fomento productivo, de innovación para la competitividad, transferencia a las municipalidades, etc.), 14%.

A nivel nacional, la suma de los montos de inversión del FNDR por región suma \$ 694 mil millones, con una ejecución del 18,7% al 31 de marzo, mayor que lo alcanzado el año 2011, de 13,7%. Los recursos se dirigen en un 69% a inversión real, 20% a transferencias de capital, 7% activos no financieros, y 3% a transferencias corrientes.

Diferenciales de participación de las regiones en el PIB con nueva serie Ref 2008 vs Base 2003 según años de comparación	Participación			(3)-(1) Dif 2010 - 2003	(3)-(2) Dif 2010
	2003	2010			
	(1) Base 2003	(2) Base 2003	(3) Ref 2008		
PIB Regionalizado	100	100	100		
Arica y Parinacota			0,6		
Tarapacá	4,1	3,8	3,4	-0,1	0,2
Antofagasta	7,7	6,8	11,3	3,6	4,5
Atacama	2,0	2,3	2,4	0,5	0,2
Coquimbo	2,5	2,7	3,2	0,7	0,5
Valparaíso	8,9	8,9	8,1	-0,7	-0,8
Santiago	46,5	49,1	47,8	1,4	-1,2
O'Higgins	4,1	4,0	4,5	0,5	0,6
Maule	3,8	3,7	3,4	-0,4	-0,3
Bio Bio	10,3	9,3	7,9	-2,4	-1,4
La Araucanía	2,6	2,7	2,2	-0,4	-0,4
Los Ríos			1,2		
Los Lagos	5,0	4,8	2,5	-2,6	-1,1
Aysén	0,7	0,6	0,5	-0,2	-0,2
Magallanes	1,8	1,3	0,9	-1,0	-0,4

PIB por Actividad Económica (Referencia 2008) en Mill. de \$	2008	2009	2010	Var % 2010/ 2009
Agropecuario-silvícola	386.405	370.677	381.877	3,02
Pesca	3.696	2.411	3.343	38,68
Minería	7.983	6.929	6.942	0,18
Industria manufacturera	505.917	523.228	515.359	-1,50
Electricidad, gas y agua	513.355	570.893	625.159	9,51
Construcción	216.365	227.877	249.429	9,46
Comercio, restaurant y hoteles	213.491	204.188	252.138	23,48
Transportes y comunicaciones	254.947	235.566	217.123	-7,83
Servicios financieros y empres	147.505	153.182	163.510	6,74
Propiedad de vivienda	132.950	137.766	108.785	-21,04
Servicios personales	347.370	366.839	373.056	1,69
Administración pública	171.721	181.602	188.429	3,76
Producto interno bruto	2.901.705	2.981.158	3.078.672	3,27

PIB por Actividad Económica (Referencia 2008)	Participación en PIB Regional			Participación en PIB sectorial País		
	2008	2009	2010	2008	2009	2010
Agropecuario-silvícola	13,32	12,43	12,40	14,25	14,29	14,39
Pesca	0,13	0,08	0,11	0,91	0,69	0,94
Minería	0,28	0,23	0,23	0,06	0,05	0,05
Industria manufacturera	17,44	17,55	16,74	4,82	5,20	4,96
Electricidad, gas y agua	17,69	19,15	20,31	20,54	20,08	19,87
Construcción	7,46	7,64	8,10	3,14	3,49	3,76
Comercio, restaurant y hoteles	7,36	6,85	8,19	2,33	2,36	2,51
Transportes y comunicaciones	8,79	7,90	7,05	4,03	3,93	3,33
Servicios financieros y empres	5,08	5,14	5,31	0,90	0,93	0,92
Propiedad de vivienda	4,58	4,62	3,53	2,89	2,89	2,28
Servicios personales	11,97	12,31	12,12	3,66	3,75	3,62
Administración pública	5,92	6,09	6,12	4,62	4,59	4,60
Producto interno bruto	100,0	100,0	100,0	3,38	3,50	3,43

Construcción

Un aumento de 149% experimentaron las autorizaciones de construcción en el 2011, derivado de la menor base de cálculo y mayores requerimientos por los efectos del terremoto del 27F. Esta variación acumulada es sostenida por viviendas nuevas, en un 58%, y por la industria en un 19%. Además, cabe destacar que ese total autorizado corresponde al 11,3% del total del país (15,6% en viviendas), porcentaje que supera a la participación en el PIB (3,7), como en ninguna otra región; circunstancia que ocurre por el efecto de la reconstrucción.

A nivel nacional, las solicitudes de construcción el 2011 crecen un 48%, determinado por obras nuevas de viviendas, en 62%, industrial 22%, y servicios, 14%.

Cuentas Nacionales

En marzo fueron publicadas las nuevas series de Cuentas Nacionales para el período 2003 – 2011, con referencia 2008, que reemplazan a las series con base 2003, con datos regionalizados para el período 2008 – 2010. La modificación significa mejoras metodológicas y de fuentes de información que sitúan las series con estándares comparables con las del resto de los países de la OECD.

La nueva estructura productiva de la región muestra a Electricidad, gas y agua, en primer lugar de importancia (20,3%, y 19,9% de participación a nivel sectorial en el país). En segundo lugar, la industria manufacturera (16,7%, y 5% en el sector nacional); posteriormente, Agropecuario-silvícola (12,44% y 14,4%, respectivamente). Siguen Servicios personales, (12,1%), el Comercio (8,2%) y la Construcción (8,1%).

A nivel de la estructura económica del país sus resultados sitúan primeramente a Servicios financieros y empresariales generando el 18,4% del producto; la Minería, 12%; Comercio, 10,7%; Industria manufacturera y Servicios personales, 10,6% cada uno. A continuación, siguen la construcción, 7,1%; Transporte y Comunicaciones, 6,7%; Servicios de vivienda, 4,7%; Administración Pública, 4%; Electricidad, gas y agua, 3,4%; Agropecuario-silvícola, 2,8%; y Pesca, 0,4%.

También es posible ver los cambios de participación de las regiones, en donde crecen 5 regiones, y 8 decrecen (se consideran las 13 regiones originales). Cabe señalar que todas las regiones que se expanden, con la excepción de Santiago, tienen en común la importancia de la actividad minera, principalmente el cobre; en especial Antofagasta, en donde esa actividad representa el 68%, y su expansión es de 3,6 puntos porcentuales (pp). La segunda expansión en importancia es de Santiago, en 1,4 pp por su calidad de región capital, que ejerce una fuerza centrípeta sobre las actividades que se realizan a lo largo del país, y por ello recibe indirectamente los efectos de todas las regiones. En tercer lugar, Coquimbo, donde la minería participa con el 39% de la actividad regional; y Atacama y O'Higgins, tienen una minería que representa el 51,3% y 27,7%, respectivamente.

2. Estadísticas Económicas

2.1. Datos Económicos Coyunturales

CUADRO 1 Producto Interno Bruto (PIB)	AÑO 2010	VAR% c/r 2009	VAR% 2008/2009
PIB (Mill de \$)	3,078,672	3.3	2.7
Tasa Participación Regional en el País (%)	3.4		
PIB Per Capita	3,054,750	2.4	1.9

CUADRO 2 PIB Actividades Económicas	Tasa Participac Región	Tasa Participac en el País	VAR% 2010/2009	VAR% 2009/2008
Electricidad, Gas y Agua	20.3	19.87	9,51	11,21
Industria Manufacturera	16.7	4.96	-1,50	3,42
Agropecuario-silvícola	12.4	14.39	3,02	-4,07
Servicios Personales (3)	12.1	3.62	1,69	5,60
Comercio, Restaurantes y Hoteles	8.2	2.51	23,48	23,48
Construcción	8.1	3.76	9,46	5,32
Demás Actividades	22.4			

CUADRO 3 INACER	Indice Oct-Dic 12	VAR% c/r Jul-Sep 12	VAR% c/r Oct-Dic 11	VAR% Acum 2011
INACER (Base Promedio 2003 = 100)	145.1	6.9	9.1	8.8
VAR% 2010	0.6			

CUADRO 4 Empleo	Trim. móvil Ene-Mar 12	var. (miles) c/r trim. móvil Dic-Feb 12	var. (miles) c/r = trim móvil año Ene-Mar 11	Tasa Particip..% Trim.. móvil Ene-Mar 12
Región				
Total Pob. Econom. Act. (15 años y más)	804.84	1.18	13.92	100.00
Fuerza de Trabajo (miles)	459.91	-10.23	7.59	57.14
Ocupados (miles)	433.43	-10.61	6.29	53.85
Desocupados miles)	26.48	0.37	1.30	3.29
Cesantes	23.69	1.78	2.82	2.94
Buscan Trabajo 1ª Vez	2.80	-1.41	-1.52	0.35
Tasa de Desocupación (%)	5.8	0.20	0.19	
País				
Total Pob. Econom. Act. (15 años y más)	13,608.48	17.21	205.16	100.00
Fuerza de Trabajo (miles)	8,150.51	-5.27	154.45	59.89
Ocupados (miles)	7,612.68	-24.71	200.21	55.94
Desocupados miles)	537.83	19.44	-45.75	3.95
Cesantes	459.79	40.92	-45.77	3.38
Buscan Trabajo 1ª Vez	78.04	-21.48	0.02	0.57
Tasa de Desocupación (%)	6.6	0.24	-0.70	

CUADRO 5 Ocupados Categoría Ocupacional (miles)	Trim. móvil Ene-Mar 12	var. (miles) c/r trim. móvil Dic-Feb 12	var. (miles) c/r = trim móvil año Ene-Mar 11	Tasa Particip..% Trim.. móvil Ene-Mar 12
Región	433.43	-10.61	6.29	100.00
Empleador	17.83	-0.31	-5.17	4.11
Cuenta Propia	82.47	-0.53	-1.48	19.03
Asalariados	307.05	-7.78	13.26	70.84
Personal de Servicio	14.38	-1.43	-2.60	3.32
Familiar no Remunerado	11.71	-0.55	2.28	2.70
País	7,612.68	-24.71	200.21	100.00
Empleador	311.57	2.35	-57.04	4.09
Cuenta Propia	1,469.11	15.61	15.20	19.30
Asalariados	5,382.23	-28.37	250.13	70.70
Personal de Servicio	347.20	-11.79	-12.46	4.56
Familiar no Remunerado	102.57	-2.51	4.37	1.35

CUADRO 6 Ocupados Rama Actividad Económica (miles)	Trim. móvil Ene-Mar 12	var. (miles) c/r trim. móvil Dic-Feb 12	var. (miles) c/r = trim móvil año Ene-Mar 11	Tasa Particip..% Trim.. móvil Ene-Mar 12
Región	433.43	-10.61	6.29	100.00
Agricultura, ganadería, caza y silvicultura	146.69	-3.99	-5.50	33.84
Pesca	3.47	-0.17	3.34	0.80
Explotación de minas y canteras	2.95	0.08	0.08	0.68
Industrias manufactureras	37.62	-1.15	-6.34	8.68
Suministro de electricidad, gas y agua	3.39	0.53	-0.12	0.78
Construcción	31.92	-0.54	7.16	7.37
Comercio al por mayor y menor; reparac vehículos automotores,	77.37	-1.82	3.72	17.85
Hoteles y restaurantes	11.42	-0.64	2.12	2.64
Transporte, almacenamiento y comunicaciones	13.72	-0.04	-5.42	3.16
Intermediación financiera	1.98	-0.17	0.58	0.46
Actividades inmobiliarias, empresariales y de alquiler	18.82	-0.64	-0.16	4.34
Administ. pública y defensa; planes seguridad social afiliación obligat	18.42	-1.11	2.23	4.25
Enseñanza	26.11	1.42	1.22	6.02
Servicios sociales y de salud	14.02	-0.37	4.82	3.23
Otras actividades de servicios comunitarios, sociales y personales	6.55	-0.44	-1.32	1.51
Hogares privados con servicio doméstico	18.98	-1.57	-0.13	4.38
Organizaciones y órganos extraterritoriales	0.00	0.00	0.00	0.00
País	7,612.68	-24.71	200.21	100.00
Agricultura, ganadería, caza y silvicultura	770.44	-15.02	-37.51	10.12
Pesca	51.67	2.51	7.78	0.68
Explotación de minas y canteras	238.27	6.14	17.35	3.13
Industrias manufactureras	862.50	15.43	17.50	11.33
Suministro de electricidad, gas y agua	60.57	-0.14	-7.72	0.80
Construcción	612.33	-5.77	19.67	8.04
Comercio al por mayor y menor; reparac vehículos automotores,	1,508.95	-44.83	-53.81	19.82
Hoteles y restaurantes	281.72	-3.00	22.54	3.70
Transporte, almacenamiento y comunicaciones	540.73	-0.45	22.12	7.10
Intermediación financiera	138.33	0.24	14.58	1.82
Actividades inmobiliarias, empresariales y de alquiler	528.12	23.37	27.11	6.94
Administ. pública y defensa; planes seguridad social afiliación obligator	431.03	-5.38	50.71	5.66
Enseñanza	512.09	8.11	50.78	6.73
Servicios sociales y de salud	356.51	1.56	51.88	4.68
Otras actividades de servicios comunitarios, sociales y personales	223.49	-2.61	-13.54	2.94
Hogares privados con servicio doméstico	493.74	-5.17	11.08	6.49
Organizaciones y órganos extraterritoriales	2.19	0.30	-0.31	0.03

CUADRO 7 Ocupados Grupo Actividad Económica (miles)	Trim. móvil Ene-Mar 12	var. (miles) c/r trim. móvil Dic-Feb 12	var. (miles) c/r = trim móvil año Ene-Mar 11	Tasa Particip. % Trim. móvil Ene-Mar 12
Región	433.43	-10.61	6.29	100.00
Miembros Poder Ejec. y Legisl. y personal directivo Adm. Pub. y empr	3.31	-1.46	-0.15	0.76
Profesionales Científicos e Intelectuales	26.55	1.62	5.22	6.12
Técnicos y Profesionales de nivel medio	25.96	-1.00	2.31	5.99
Empleados de Oficina	20.16	-0.07	-2.74	4.65
Trabajadores de los Servicios y vendedores de comercios y mercados	56.46	-0.55	3.27	13.03
Agricultores y Trabajadores calificados agropecuarios y pesqueros	33.96	2.06	-0.03	7.83
Oficiales, Operarios y artesanos de artes mecánicas y de otros oficios	51.51	-0.12	-0.99	11.89
Operadores de instalaciones y máquinas y montadores	32.96	0.75	-2.44	7.60
Trabajadores no Calificados	180.39	-12.54	1.57	41.62
Otros no Identificados	2.17	0.71	0.28	0.50
País	7,612.68	-24.71	200.21	100.00
Miembros Poder Ejec. y Legisl. y personal directivo Adm. Pub. y empr	171.83	9.01	-7.23	2.26
Profesionales Científicos e Intelectuales	807.55	17.19	114.78	10.61
Técnicos y Profesionales de nivel medio	803.29	-7.09	32.09	10.55
Empleados de Oficina	677.02	-8.74	-8.12	8.89
Trabajadores de los Servicios y vendedores de comercios y mercados	1,080.25	-35.36	-34.99	14.19
Agricultores y Trabajadores calificados agropecuarios y pesqueros	305.83	1.08	16.26	4.02
Oficiales, Operarios y artesanos de artes mecánicas y de otros oficios	1,045.50	10.55	27.87	13.73
Operadores de instalaciones y máquinas y montadores	693.69	0.25	7.94	9.11
Trabajadores no Calificados	1,967.15	-11.73	43.73	25.84
Otros no Identificados	60.56	0.14	7.87	0.80

CUADRO 8 Estimación de Inversión Privada 2011 - 2015	2011	2012	2013	2014	2015	Total
Regional	244.59	305.22	288.18	274.60	206.41	1,319.00
% del Total País	2.1	1.8	1.6	1.8	2.0	1.8
Energía	131.33	214.55	212.08	214.90	105.62	878.48
Forestal	88.50	10.17	0.00	0.00	0.00	98.66
Industria	18.06	51.85	0.00	0.00	0.00	69.91
Inmobiliario	2.27	15.39	21.64	11.47	7.50	58.28
Minería	0.00	0.00	0.00	0.00	0.00	0.00
Obras Públicas	4.42	13.26	54.46	48.23	93.29	213.66
Otros	0.00	0.00	0.00	0.00	0.00	0.00
Puertos	0.00	0.00	0.00	0.00	0.00	0.00
Inter Regional	449.38	283.41	581.97	517.55	236.34	2,068.65
Energía	121.68	172.78	237.53	151.03	49.70	732.72
Forestal	0.00	0.00	0.00	0.00	0.00	0.00
Industria	0.00	0.00	0.00	0.00	0.00	0.00
Inmobiliario	283.93	0.00	0.00	0.00	0.00	283.93
Minería	0.00	0.00	0.00	0.00	0.00	0.00
Obras Públicas	43.77	110.64	344.44	366.51	186.64	1,052.00
Otros	0.00	0.00	0.00	0.00	0.00	0.00
Puertos	0.00	0.00	0.00	0.00	0.00	0.00
País	11,878.51	17,399.04	17,942.45	14,876.31	10,582.43	72,678.74
Energía	2,754.74	5,566.98	5,114.67	3,295.58	1,951.99	18,683.96
Forestal	272.33	100.82	3.55	0.00	0.00	376.70
Industria	723.38	742.74	346.47	208.77	42.03	2,063.39
Inmobiliario	2,354.64	2,199.18	1,696.45	1,488.27	1,312.13	9,050.67
Minería	4,616.95	7,202.05	8,262.68	8,092.72	5,474.16	33,648.57
Obras Públicas	864.71	1,000.63	1,511.73	1,343.10	1,638.17	6,358.34
Otros	179.28	166.05	152.41	108.54	118.26	724.53
Puertos	112.49	420.59	854.49	339.32	45.69	1,772.58

CUADRO 9 Ventas de Supermercados	Valor (Mill \$)	VAR% c/r mes ant	VAR% c/r = mes año ant	VAR% Ult 12 mes. c/r 12 mes. ant.	Participac. País
Regional					
Ventas Mes Mar 2012 (Mill. de \$)	30.358	4,0	24,5	11,5	19,7
Ventas Año 2011 (Mill de \$)	306.169				
País					
Ventas Mes Mar 2012 (Mill. de \$)	633.163	10,1	18,1	10,4	15,1
Ventas Año 2011 (Mill de \$)	6.701.451				

CUADRO 10 Exportaciones	Valor (Mill US\$)	VAR% c/r mes ant	VAR% c/r = mes año ant	VAR% Ult 12 mes. c/r 12 mes. ant.	Participac. País
Regional					
Exportaciones Mes Mar 2012 (Mill US\$)	203.9	42.3	22.7	18.6	2.9
Exportaciones Año 2011 (Mill US\$)	2.035.3				2.5
País					
Exportaciones Mes Mar 2012 (Mill US\$)	7.151.3	18.0	-0.3	14.9	
Exportaciones Año 2011 (Mill US\$)	80.766.9				

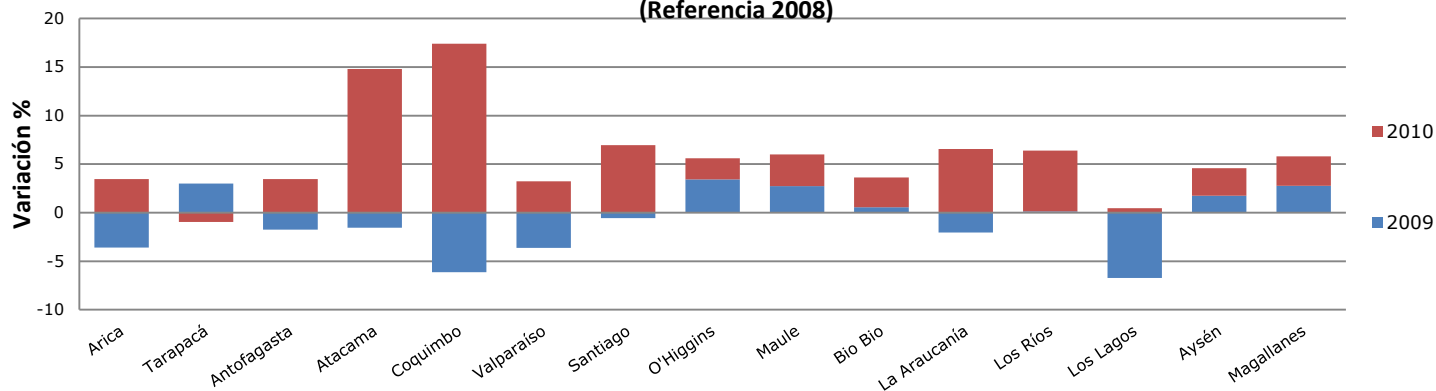
CUADRO 11 Colocaciones y Captaciones Financieras	Dec-11	VAR% c/r mes ant	VAR% c/r = mes año ant	VAR% Ult 12 mes. c/r 12 mes. ant.	Participac. País
Regional					
Colocaciones (Saldo en mill de \$)	2,035,664	0.4	14.2	14.2	2.3
Captaciones (Saldo en mill de \$)	1,031,526	-1.5	19.5	18.9	1.3
País					
Colocaciones (Saldo en mill de \$)	86,902,708	0.6	20.9	13.3	100.0
Captaciones (Saldo en mill de \$)	76,465,428	2.8	24.2	15.0	100.0

CUADRO 12 Superficie Construida (m2)	Nov 2011	VAR% c/r mes ant	VAR% c/r = mes año ant	VAR% Ult 12 mes. c/r 12 mes. ant.	VAR% acum. 2011 c/r acum. 2010
Regional					
Edificación Total		195,343	22.4	166.3	149.7
Viviendas/2		145,094	45.2	215.6	148.0
Obras Nuevas		121,485	41.9	189.9	153.4
Ampliaciones		23,609	65.1	-	105.1
Industria, Comercio y Estab. Financ.		39,680	14.5	89.3	103.7
Servicios		10,569	-57.7	64.5	298.7
País					
Edificación Total		1,727,715	18.1	56.9	48.2
Viviendas/2		927,782	3.8	42.9	59.3
Obras Nuevas		842,435	0.9	36.0	63.6
Ampliaciones		85,347	46.0	185.9	14.9
Industria, Comercio y Estab. Financ.		463,772	34.2	88.7	35.7
Servicios		336,161	50.3	63.0	37.1

CUADRO 13 INACOR (Índice de Actividad de la Construcción) (Base 2003=100)	Indice Oct 11	VAR% c/r Sep 11	VAR% c/r Oct 10	VAR% Ult 12 mes. c/r 12 mes. ant.	VAR% acum. 2011 c/r acum. 2010
INACOR (Base Promedio 2003 = 100)	176.2	3.4	20.2	15.5	16.9

2.2. DATOS ECONÓMICOS ANUALES

Variación de los PIB Regionales 2009 - 2010
(Referencia 2008)



	2008	Particip PIB País 2008	2009	Particip PIB País 2009	2010	Particip PIB País 2010
Arica y Parinacota	555.951	0,65	536.057	0,63	554.643	0,62
Tarapacá	2.986.032	3,48	3.075.498	3,61	3.046.381	3,39
Antofagasta	10.007.255	11,66	9.833.402	11,55	10.172.823	11,33
Atacama	1.931.975	2,25	1.902.049	2,24	2.183.362	2,43
Coquimbo	2.593.051	3,02	2.434.293	2,86	2.858.209	3,18
Valparaíso	7.344.762	8,56	7.079.082	8,32	7.308.004	8,14
Santiago	40.357.118	47,04	40.136.483	47,16	42.927.534	47,81
O'Higgins	3.850.759	4,49	3.982.113	4,68	4.068.664	4,53
Del Maule	2.901.705	3,38	2.981.158	3,50	3.078.672	3,43
Del Biobío	6.857.443	7,99	6.894.694	8,10	7.106.868	7,92
La Araucanía	1.901.334	2,22	1.862.447	2,19	1.984.620	2,21
Los Ríos	1.016.840	1,19	1.018.166	1,20	1.081.838	1,20
Los Lagos	2.348.896	2,74	2.190.934	2,57	2.200.687	2,45
Aysén	392.447	0,46	399.353	0,47	410.612	0,46
Magallanes	754.512	0,88	775.300	0,91	798.778	0,89
Subtotal regionalizado	85.800.078	91,42	85.101.027	91,63	89.781.695	91,12
IVA , derechos de importación y otros	8.047.854	8,58	7.774.235	8,37	8.780.042	8,91
Producto Interno Bruto	93.847.932	100,00	92.875.262	100,00	98.536.200	100,00

	AÑO 2009 Participación PIB Región		
	(Base 2003) (%)	(Ref 2008) (%)	Var pp.
PIB regional en PIB País	100,0	100,0	0,0
Agropecuario-silvícola	16,2	12,4	-3,8
Pesca	0,1	0,1	0,0
Minería	0,4	0,2	-0,2
Industria Manufacturera	22,4	17,6	-4,8
Electricidad, Gas y Agua	8,2	19,2	10,9
Construcción	6,9	7,6	0,8
Comercio, Restaurantes y Hoteles	6,1	6,8	0,7
Transportes y Comunicaciones	10,3	7,9	-2,4
Servicios Financieros y Empresariales	7,4	5,1	-2,2
Propiedad de Vivienda	5,9	4,6	-1,3
Servicios Personales	13,4	12,3	-1,0
Administración Pública	4,6	6,1	1,5

	AÑO 2009 Participación PIB País		
	(Base 2003) (%)	(Ref 2008) (%)	Var pp.
PIB regional en PIB País	3,8	3,5	-0,3
Agropecuario-silvícola	14,9	14,3	-0,6
Pesca	0,3	0,7	0,4
Minería	0,2	0,1	-0,2
Industria Manufacturera	5,1	5,2	0,2
Electricidad, Gas y Agua	13,5	20,1	6,6
Construcción	3,4	3,5	0,1
Comercio, Restaurantes y Hoteles	2,0	2,4	0,4
Transportes y Comunicaciones	3,4	3,9	0,6
Servicios Financieros y Empresariales	1,6	0,9	-0,6
Propiedad de Vivienda	3,6	2,9	-0,7
Servicios Personales	4,0	3,7	-0,2
Administración Pública	3,8	4,6	0,8

CUADRO 17 Inversión Pública	Año 2010 miles \$ cada año	Tasa Partic. en el País	VAR % c/r 2009	Inversión Per Capita 2010
Total Región	272.527.116	7,5	-3,5%	270.410
Sectorial	200.553.576	7,5	8%	198.995
Regional	60.442.278		-21%	59.973
Municipal	11.531.262		-43%	11.442
Total País	3.624.812.546	100,0	-4,8%	212.048
Sectorial	2.681.815.187	100,0	-2%	156.884
Regional	738.213.936		-11%	43.185
Municipal	204.783.423		-19%	11.980

CUADRO 18 Inversión Pública de Decisión Regional (IDR)	2010
Región	
% IDR con Municipios	26,4%
% IDR sin Municipios	23,2%
País	
% IDR con Municipios	26,0%
% IDR sin Municipios	21,6%

CUADRO 19 Acciones de Fomento a la Micro, Pequeña y Mediana Empresa	2010
Región	
Número de Beneficiarios	11.318
Monto Transferencias en millones de \$ Emprendimiento e Innovación.	14.076
Número de Beneficiarios	421
Monto Transferencias en millones de \$	1.948
Atracción de Inversiones	
Número de Beneficiarios	104
Monto Transferencias en millones de \$	367
Fomento	
Número de Beneficiarios	1.648
Monto Transferencias en millones de \$	2.831
Inversión y Financiamiento	
Número de Beneficiarios	9.145
Monto Transferencias en millones de \$	8.930

Cuadro 20 Patentes de Invención	2008	2009	2010
Región			
Patentes de Invención Presentadas	5	3	6
Patentes de Invención Concedidas		1	
País			
Patentes de Invención Presentadas	334	343	328
Patentes de Invención Concedidas	100	162	95

Cuadro 21 N° de Empresas Según Tamaño	2008	2009	2010
Total Empresas Región	62.698	63.033	63.797
Micro Empresa	46.012	46.003	45.865
Pequeña Empresa	7.253	7.142	7.840
Mediana Empresa	758	744	794
Gran Empresa	262	245	284
Sin Ventas	8.413	8.899	9.014
Total Empresas País	905.216	915.900	931.926
Micro Empresa	737.152	748.255	750.788
Pequeña Empresa	136.934	137.305	147.980
Mediana Empresa	20.639	20.168	22.029
Gran Empresa	10.491	10.172	11.129
Sin Ventas	123.410	134.939	135.085

CUADRO 22 Dotación de Funcionarios Públicos	2010	VAR% c/r 2009	Partici p %
Región	10.615	4,3	5,2
Total País	203.159		

CUADRO 23 Inversión Extranjera	2010	VAR% c/r 2009
Región		
Inversión Extran. Materializ (Miles de US\$)	200	156,4
N° de Países de Origen	1	
N° de Sectores Económicos de Destino	1	
Multirregional	1.085.500	-62,2
Total País	2.304.172	-55,0

CUADRO 24 Desembarque Pesquero (Toneladas)	2010	Var% c/r 2009
Región	9.444	13,1
Artisanal	9.444	13,2
Barco Factoría	0	
Centro Cultivo	0	
Industrial	0	

CUADRO 25 Número de Bancos, Sucursales, Empleados y Cajeros Automáticos	Feb-11
N° de Bancos	12
N° de Sucursales	86
N° de Empleados	1.290
N° de Cajeros Automáticos	334

CUADRO 26 Superficie Agrícola (ha)	2007	%	% País
Total Superficie Agrícola Región	1.754.538	100	9,50
Total Superficie Regada	305.529	17,41	27,56
Riego Gravitacional	261.947	14,93	32,69
Riego Mecánico	5.606	0,32	9,77
Microriego	37.976	2,16	15,20
Total Superficie Agrícola País			
Total Superficie Regada	18.473.128	100	
Riego Gravitacional	1.108.559	6,00	
Riego Mecánico	801.332	4,34	
Microriego	57.394	0,31	

CUADRO 27 Masa Ganadera	2007	% País
Región		
N° Explotaciones de Bovinos	4.335	5,56
N° Cabezas Bovinos	163.870	4,16
N° Explotaciones Ovinos	11.025	8,54
N° Cabezas Ovinos	265.780	7,01
País		
N° Explotaciones de Bovinos	77.982	100,00
N° Cabezas Bovinos	3.938.895	100,00
N° Explotaciones Ovinos	129.023	100,00
N° Cabezas Ovinos	3.789.697	100,00

CUADRO 28 Ingreso Medio de los Ocupados Año 2010	N° Ocupados	Ingreso Medio Ocupados
Grupos de Edad	358,874	244,231
15 - 24	40,538	169,868
25 - 29	30,658	248,149
30 - 34	30,671	256,628
35 - 44	85,285	283,225
45 - 54	92,019	230,697
55 - 64	53,212	280,109
65 y más	26,490	188,546
Nivel Educativo	358,874	244,231
Nunca Estudio	8,485	114,620
Educación Preescolar	295	39,281
Educación Primaria (Nivel 1)	62,093	135,749
Educación Primaria (Nivel 2)	69,937	170,998
Educación Secundaria	154,947	232,348
Educación Técnica (Ed. Superior No Universitaria)	21,717	311,191
Educación Universitaria	38,265	567,811
Postítulos y Maestría	1,535	720,603
Doctorado	890	586,324
Nivel ignorado	711	226,657
Categoría de la Ocupación	358,874	244,231
Empleador	21,232	495,351
Cuenta Propia	71,676	149,064
Total Asalariados	242,189	266,864
Sector Privado	202,267	243,911
Sector Público	39,922	383,154
Total Personal de Servicio Domestico	17,617	103,043
Puertas Afuera	15,997	102,158
Puertas Adentro	1,621	111,777
Familiar No Remunerado	6,161	0
Rama de la Actividad	358,874	244,231
Agricultura, Ganadería, Caza y Silvicultura	104,367	170,006
Pesca	138	107,280
Explotación de minas y canteras	2,185	513,080
Industria Manufacturera	33,979	254,520
Suministro de Electricidad, Gas y Agua	2,364	275,483
Construcción	19,153	288,210
Comercio	66,743	233,107
Hoteles y Restaurantes	9,063	212,434
Transporte, Almacenamiento y Comunicaciones	19,426	322,641
Intermediación Financiera	985	457,325
Actividades Inmobiliarias, Empresariales y de Alquiler	15,103	329,909
Administración Pública	19,725	395,537
Enseñanza	29,563	337,010
Servicios Sociales y de Salud	10,150	342,071
Otras activ. de servicios comunitarios, sociales y person	6,473	237,056
Hogares Privados con Servicio Doméstico	19,459	102,484
Organizaciones y Órganos Extraterritoriales	0	0

CUADRO 28 (Continuación) Ingreso Medio de los Ocupados Año 2010	N° Ocupados	Ingreso Medio Ocupados
Grupos de Ocupación	358,874	244,231
Miembros poder ejec. legislat. y directivo admin. publica	5,825	921,592
Profesionales Científicos e intelectuales	24,343	548,382
Técnicos y profesionales de nivel medio	25,732	397,227
Empleados de oficina	22,236	245,397
Trabaj. de servicios y vendedor de comercios y merca	48,502	215,843
Agricultores y trabaj. Calif. Agropecuar. y pesqueros	27,700	178,858
Oficiales, operarios y de artes mecánicas y otros oficios	44,706	216,210
Operadores de instalaciones y máquinas y montadores	28,541	261,633
Trabajadores no calificados	129,159	152,174
Otros No identificados	2,130	489,029
Horas Habituales de Trabajo	358,874	244,231
1 - 30	65,216	122,582
31 - 44	61,740	300,865
45	127,521	243,015
46 - 50	40,054	289,124
51 - 60	27,650	271,010
61 y más hrs	36,694	300,190
Sin información		
Tamaño de la Empresa	341,257	251,520
Menos de 5	134,078	176,472
De 5 a 10 personas	23,338	273,991
Entre 11 y 49	53,718	256,853
Entre 50 y 199	35,272	250,475
200 y más personas	94,851	349,444

2. Estadísticas Sociales

CUADRO 29 Pobreza	2009	VAR% c/r 2006	Tasa Particip 2009
Total Población Regional	986,044	#DIV/0!	100.0
Total Indigente	48,375	20	4.9
0 a 14 años	14,272	12	1.4
15 a 29 años	14,472	20	1.5
30 a 44 años	7,948	5	0.8
45 a 59 años	8,644	55	0.9
60 Y Más	3,039	23	0.3
Hombre	21,132	6	2.1
Mujer	27,243	33	2.8
Total Pobre No Indigente	156,167	20	15.8
0 a 14 años	46,063	9	4.7
15 a 29 años	41,077	26	4.2
30 a 44 años	30,516	6	3.1
45 a 59 años	26,107	57	2.6
60 Y Más	12,404	32	1.3
Hombre	69,450	15	7.0
Mujer	86,717	25	8.8
Total No Pobre	781,502	-1	79.3
0 a 14 años	151,184	-8	15.3
15 a 29 años	173,333	-11	17.6
30 a 44 años	163,405	-3	16.6
45 a 59 años	159,744	11	16.2
60 Y Más	133,836	13	13.6
Hombre	381,912	-3	38.7
Mujer	399,590	1	40.5

CUADRO 30 Gasto Social	2009	VAR% c/r 2008	Particip % 2009
Gasto Público Social Total Regional	602,182	12.1	3.9
Gasto Público Social en Vivienda	82,963	5.2	6.7
Gasto Público Social en Salud	133,857	24.3	4.0
Gasto Público Social en Educación	197,202	15.8	4.4
Gasto Público Social Previsión	119,886	-2.5	2.4
Gasto Público Social Otros Sectores	68,275	18.7	4.6
Gasto Público Social Total País	15,486,222	16.0	100.0
Gasto Público Social en Vivienda	1,247,306	31.1	100.0
Gasto Público Social en Salud	3,330,321	20.9	100.0
Gasto Público Social en Educación	4,515,389	16.9	100.0
Gasto Público Social Previsión	4,924,437	13.0	100.0
Gasto Público Social Otros Sectores	1,468,769	3.4	100.0

CUADRO 31 Dotación de Camas de Hospital	2010
N° de Camas	1,469

CUADRO 32 Matrícula en Educación Regular por Nivel (N° Alumnos)	2009
Región	217,243
Parvularia	18,899
Especial	8,143
Básica	124,420
Media H.C.	36,957
Media T.P.	28,824

CUADRO 33 Matrícula en Educación Regular por Dependencia del Establecimiento (N° Alumnos)	2010
Región	217,243
Municipal	126,330
Particular Subvencionada	80,662
Particular Pagada	7,106
Corporaciones	3,145

CUADRO 34 Antecedentes por Comunas	Superficie (km2)	Población 2002	Población 2010	% Rural 2002	% Rural 2010
Talca	232	201,797	242,473	4	5
Constitución	1,344	46,081	53,785	19	25
Curepto	1,074	10,812	9,658	71	57
Empedrado	565	4,225	4,051	41	45
Maule	238	16,837	21,098	60	41
Pelarco	332	7,266	6,992	75	61
Pencahue	957	8,315	9,082	76	68
Río Claro	431	12,698	13,028	79	76
San Clemente	4,504	37,261	39,000	64	77
San Rafael	264	7,674	8,396	55	48
Cauquenes	2,126	41,217	42,796	25	30
Chanco	530	9,457	9,598	58	55
Pelluhue	371	6,414	7,709	40	18
Curicó	1,328	119,585	139,283	16	17
Hualañe	629	9,741	10,286	47	48
Licantén	273	6,902	7,572	42	48
Molina	1,552	38,521	42,328	27	34
Rauco	309	8,566	9,554	64	56
Romeral	1,597	12,707	14,357	71	79
Sagrada Familia	549	17,519	18,531	71	64
Teno	618	25,596	27,693	74	62
Vichuquén	426	4,916	4,960	72	67
Linares	1,466	83,249	90,592	18	21
Colbún	2,900	17,619	18,533	71	63
Longaví	1,454	28,161	28,799	78	69
Parral	1,638	37,822	37,826	30	37
Retiro	827	18,487	17,561	75	73
San Javier	1,313	37,793	40,572	42	50
Villa Alegre	190	14,725	14,656	63	58
Yerbas Buenas	262	16,134	17,062	90	89
Total Región		908,097	1,007,831		
País		15,116,435	17,094,180		

3. Estadísticas Ambientales

	2001			
	N° Ha	% en Total del País	% en Total cada Categoría en el País	% en Total de la Región
CUADRO 35				
Uso de la Tierra				
Región				
Total Superficie	3,035,272		4.0	100
Áreas Urbanas e Industriales	16,183		6.5	0.53
Terrenos Agrícolas	667,538		19.6	22.0
Praderas y Matorrales	746,443		3.7	24.6
Bosques	1,011,827		6.1	33.3
Humedales	4,190		0.1	0.1
Áreas Desprovistas de Vegetación	488,877		2.0	16.1
Nieves y Glaciares	68,499		1.6	2.3
Otros (1)	31,715		2.0	1.0
País				
Total Superficie (ha)	75,552,099.0	100	100	
Áreas Urbanas e Industriales	248,002	0.3	100	
Terrenos Agrícolas	3,414,510	4.5	100	
Praderas y Matorrales	19,983,588	26.5	100	
Bosques	16,595,372	22.0	100	
Humedales	4,632,361	6.1	100	
Áreas Desprovistas de Vegetación	24,776,378	32.8	100	
Nieves y Glaciares	4,293,895	5.7	100	
Otros (1)	1,607,993	2.1	100.0	

	2001			
	N° Ha	% en Total del País	% en Total cada Categoría en el País	% en Total de la Región
CUADRO 36				
Bosque Nativo				
Región				
Total Bosque Nativo (ha)	384,714.0		2.8	100
Bosque Adulto (ha)	15,021.0		0.3	4
Renoval (ha)	330,169.0		8.7	85.8
Bosque Adulto-Renoval (ha)	24,893.0		24,893.0	6.5
Bosque Achaparrado (ha)	14,631.0		14,631.0	3.8
País				
Total Bosque Nativo (ha)	13,599,610	100	100	
Bosque Adulto (ha)	5,912,235	43	100	
Renoval (ha)	3,808,769	28	100	
Bosque Adulto-Renoval (ha)	892,822	7	100	
Bosque Achaparrado (ha)	2,985,784	22	100	

Fuentes:

1. Comentario de Indicadores Económicos y Sociales.

Elaboración propia, en base a las siguientes fuentes primarias: Gráfico Variación Anual INACER, INE; Gráfico Variación Anual PIB País, Banco Central; Gráfico Tasas de Desocupación, INE; Gráfico Creación de Empleos, Ibid; Gráfico Exportaciones, Aduanas; Gráfico Ventas de Supermercados, INE; Cuadro Estimación de Inversión, Corporación de Bienes de Capital; Estimación de Mano de Obra en Inversión Proyectada, Ibid; Gasto Devengado FNDR por Programas, SUBDERE, Diferenciales de participación de las regiones en el PIB con nueva Referencia 2008 versus Base 2003 según años de comparación, Banco Central; PIB por Actividad Económica en mill de \$, Ibid; PIB por Actividad Económica en %, Ibid.

2. Estadísticas Económicas.

Elaboración propia, en base a las siguientes fuentes primarias: Cuadro 1, Banco Central e INE; Cuadro 2, Banco Central; Cuadro 3 INE; Cuadro 4, 5, 6 y 7 Nueva Encuesta Nacional de Empleo, INE; Cuadro 8 Corporación de Bienes de Capital; Cuadro 9 INE; Cuadro 10 Servicio Nacional de Aduanas; Cuadro 11 Superintendencia de Bancos e Instituciones Financieras; Cuadro 12 INE; Cuadro 13 Cámara Chilena de la Construcción; Cuadro 14, 15 y 16 Banco Central de Chile; Cuadro 17 Ministerio de Desarrollo Social; Cuadro 18 SUBDERE; Cuadro 19 CORFO; Cuadro 20 INAPI; Cuadro 21 SII; Cuadro 22 DIPRES; Cuadro 23 Comité de Inversión Extranjera; Cuadro 24 SERNAPESCA; Cuadro 25 Superintendencia de Bancos e Instituciones Financieras; Cuadro 26 y 27 ODEPA; Cuadro 28 INE; Cuadro 29 y 30 Ministerio de Desarrollo Social; Cuadro 31 Ministerio de Salud; Cuadro 32 y 33 Ministerio de Educación; Cuadro 34 INE; Cuadro 35 y 36 CONAF.

Cierre de la Edición: 15 de mayo de 2012
